




Dell Vostro 3250

Uputstvo za vlasnika

Model sa regulacijom: D13S
Tip sa regulacijom: D13S001



Napomene, mere opreza i upozorenja

-  **NAPOMENA:** NAPOMENA ukazuje na važne informacije koje će vam pomoći da iskoristite računar na bolji način.
-  **OPREZ:** OPREZ ukazuje na potencijalno oštećenje hardvera ili gubitak podataka i saopštava vam kako da izbegnete problem.
-  **UPOZORENJE:** UPOZORENJE ukazuje na potencijalno oštećenje imovine, telesne povrede i smrtni ishod.

© 2016 Dell Inc. Sva prava zadržana. Ovaj proizvod je zaštićen zakonima o zaštiti autorskih prava i intelektualnoj svojini u SAD i međunarodnim zakonima. Dell i logotip Dell su zaštitni znaci kompanije Dell Inc. u Sjedinjenim Američkim Državama i/ili drugim pravnim nadležnostima. Svi ostali znaci i imena ovde navedeni mogu biti zaštitni znaci svojih kompanija.

2016 - 12

Pregl. A01

Sadržaj

1 Rad na računaru.....	5
Pre rada u unutrašnjosti računara.....	5
Isključivanje računara.....	6
Nakon rada u unutrašnjosti računara.....	6
Uklanjanje poklopca.....	6
Instaliranje poklopca.....	7
Uklanjanje prednje maske.....	7
Instaliranje prednje maske.....	8
Uklanjanje sklopa čvrstog diska.....	8
Instaliranje sklopa čvrstog diska.....	9
Uklanjanje optičke disk jedinice.....	10
Instaliranje optičkog diska.....	11
Uklanjanje poklopca ventilatora rashladnog elementa.....	11
Uklanjanje poklopca ventilatora rashladnog elementa.....	12
Uklanjanje sklopa rashladnog elementa.....	12
Instaliranje sklopa rashladnog elementa.....	13
Uklanjanje memorije.....	13
Instaliranje memorije.....	13
Uklanjanje jedinice za napajanje.....	14
Instaliranje jedinice za napajanje (PSU).....	15
Uklanjanje ventilatora sistema.....	15
Instaliranje ventilatora sistema.....	16
Uklanjanje WLAN kartice.....	16
Instaliranje WLAN kartice.....	17
Uklanjanje dugmaste baterije.....	17
Instaliranje dugmaste baterije.....	17
Uklanjanje kartice za proširenje.....	18
Instaliranje kartice za proširenje.....	18
Uklanjanje matične ploče.....	18
Instaliranje matične ploče.....	20
Izgled matične ploče.....	21
2 Rešavanje problema na računaru.....	22
Dijagnostički kodovi LED dioda napajanja.....	22
Poruke o dijagnostičkim greškama.....	23
Sistemske poruke o greškama.....	26
3 Pregled programa za podešavanje sistema (System Setup).....	28
Pristupanje programu za podešavanje sistema (System Setup).....	28
Opcije programa za podešavanje sistema (System Setup).....	28
4 Specifikacije.....	32



5 Kontaktiranje kompanije Dell..... 35










Rad na računaru



Pre rada u unutrašnjosti računara

Koristite sledeće mere predostrožnosti kako biste svoj računar zaštitili od mogućih oštećenja i kako osigurali svoju ličnu bezbednost. Osim ako nije drugačije navedeno, svaka procedura u ovom dokumentu pretpostavlja da su ispunjeni sledeći uslovi:

- Pročitali ste bezbednosne informacije koje ste dobili uz računar.
- Komponenta se može zameniti ili, ako je kupljena odvojeno, instalirati izvođenjem procedure uklanjanja u obrnutom redosledu.







-  **UPOZORENJE:** Odspojite sve izvore napajanja pre nego što otvorite poklopac ili ploče računara. Nakon rada u unutrašnjosti računara, vratite sve poklopce, ploče i zavrtnje pre nego što računar povežete na izvor napajanja.
-  **UPOZORENJE:** Pre rada u unutrašnjosti računara pročitajte bezbednosne informacije koje ste dobili uz računar. Za dodatne informacije o najboljim praksama pogledajte početnu stranu za usklađenost za propisima na www.Dell.com/regulatory_compliance.
-  **OPREZ:** Mnoge popravke mogu da obavljaju isključivo ovlašćeni servisni tehničari. Lično bi trebalo da obavljate samo rešavanje problema i sitne popravke, prema ovlašćenjima iz dokumentacije proizvoda ili u skladu sa uputstvima službe i tima za podršku na mreži ili putem telefona. Garancija ne pokriva štetu nastalu kao posledica servisiranja koje nije ovlašćeno od strane kompanije Dell. Pročitajte bezbednosna uputstva koja ste dobili sa proizvodom i pridržavajte ih se.
-  **OPREZ:** Da biste izbegli elektrostatičko pražnjenje, uzemljite se pomoću trake za uzemljenje ili povremeno dodirujte neobojenu metalnu površinu, kao što je konektor na zadnjem delu računara.
-  **OPREZ:** Komponentama i karticama rukujte pažljivo. Ne dirajte komponente ili kontakte na kartici. Karticu držite za ivice ili za njen metalni držač. Držite komponentu kao što je procesor za ivice, a ne za pinove.
-  **OPREZ:** Kada odspajate kabl, povucite njegov konektor ili jezičak za povlačenje, a ne sam kabl. Neki kablovi imaju konektore sa držačima za zaključavanje; ako isključujete ovu vrstu kabla, pritisnite držače za zaključavanje pre nego što odspojite kabl. Kada razdvajate konektore držite ih poravnate i izbegavajte krivljenje bilo kojeg pina konektora. Takođe, pre nego što priključite kabl, pobrinite se da su oba konektora pravilno okrenuta i poravnata.
-  **NAPOMENA:** Boja vašeg računara i nekih komponenata može izgledati drugačije u odnosu na one prikazane u ovom dokumentu.

Da biste izbegli oštećenje računara, prođite kroz sledeće korake pre nego što počnete sa radom u unutrašnjosti računara.

1. Uverite se da je vaša radna površina ravna i čista da biste sprečili grebanje poklopca računara.
2. Isključite računar (pogledajte odeljak *Isključivanje računara*).
 -  **OPREZ:** Da biste odspojili mrežni kabl, prvo isključite kabl iz računara a zatim isključite kabl iz mrežnog uređaja.
3. Odspojite sve mrežne kablove iz računara.
4. Isključite računar i sve priključene uređaje iz pripadajućih električnih utičnica.
5. Pritisnite i zadržite taster za napajanje dok odspajate računar da biste uzemlili matičnu ploču.
6. Uklonite poklopac.
 -  **OPREZ:** Pre nego što dodirnete unutrašnjost računara, uzemljite se dodirivanjem neobojene metalne površine, kao što je metal na zadnjoj strani računara. Dok radite, povremeno dodirujte neobojenu metalnu površinu kako biste odstranili statički elektricitet koji bi mogao da ošteti unutrašnje komponente.


Isključivanje računara

 **OPREZ: Da bi se izbegao gubitak podataka, sačuvajte i zatvorite sve otvorene datoteke i zatvorite sve otvorene programe pre nego što isključite računar.**

- Isključivanje računara (Windows 8.1):
 - Korišćenje uređaja sa dodirnim ekranom:
 - Prevucite od desne ivice ekrana i otvorite meni sa **dugmadima** a zatim izaberite **Postavke**.
 - Izbor  a zatim izaberite **Shut down (Isključivanje)**.
ili
 - Na **početnom** ekranu dodirnite  a zatim izaberite **Shut down (Isključivanje)**.
 - Korišćenje miša:
 - Usmerite pokazivač u gornji desni ugao ekrana i kliknite na **Postavke**.
 - Kliknite na  a zatim izaberite **Shut down (Isključivanje)**.
ili
 - Na **početnom** ekranu kliknite na  a zatim izaberite **Shut down (Isključivanje)**.
- Isključivanje računara (Windows 7):
 - Kliknite na **Start** .
 - Kliknite na **Shut Down (Isključivanje)**.
ili
 - Kliknite na **Start** .
 - Kliknite na strelicu u donjem desnom uglu menija **Start**, a zatim kliknite na **Log off (Odjavi se)**.
- Uverite se da su računar i svi povezani uređaji isključeni. Ako se računar i povezani uređaji nisu automatski isključili kada ste isključili operativni sistem, pritisnite i zadržite taster za napajanje otprilike 6 sekundi da biste ih isključili.

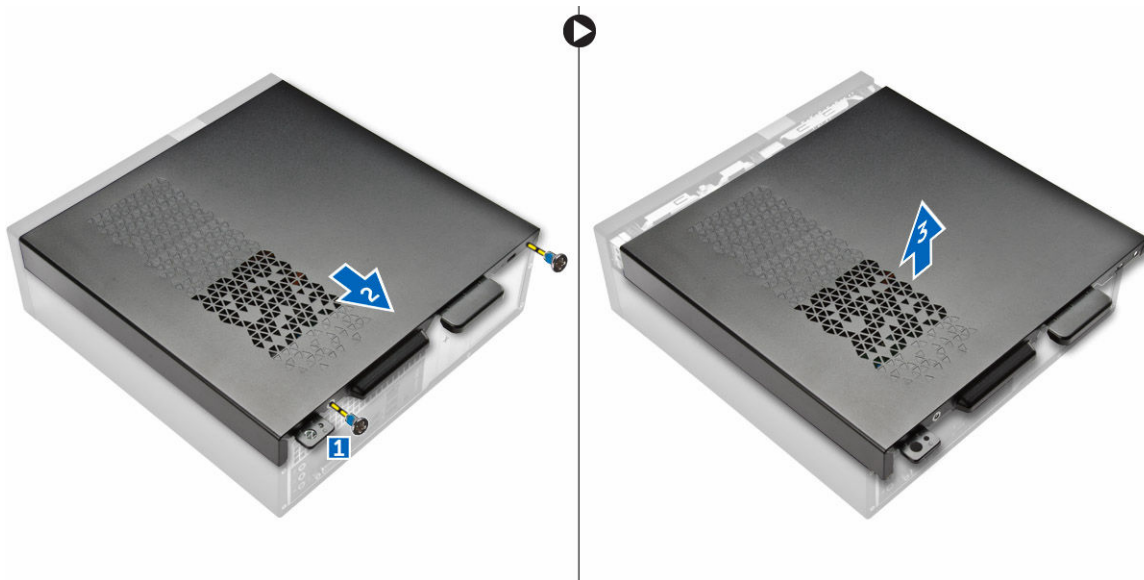
Nakon rada u unutrašnjosti računara

Nakon što završite bilo koju proceduru zamene, a pre nego što uključite računar, uverite se da su svi eksterni uređaji, kartice i kablovi povezani.

- Vratite poklopac.
 -  **OPREZ: Da biste povezali mrežni kabl, prvo priključite kabl u mrežni uređaj a zatim ga priključite u računar.**
- Povežite telefonske ili mrežne kablove sa računarom.
- Priključite računar i sve povezane uređaje u odgovarajuće električne utičnice.
- Uključite računar.
- Ako je potrebno, proverite da li računar radi ispravno pokretanjem programa **Dell Diagnostics**.

Uklanjanje poklopca

- Sledite procedure u odeljku [Pre rada u unutrašnjosti računara](#).
- Sledite korake za uklanjanje poklopca:
 - Uklonite zavrtnje kojima je poklopac pričvršćen za računar [1].
 - Gurnite poklopac računara prema zadnjem delu računara [2].
 - Podignite i uklonite poklopac iz računara [3].

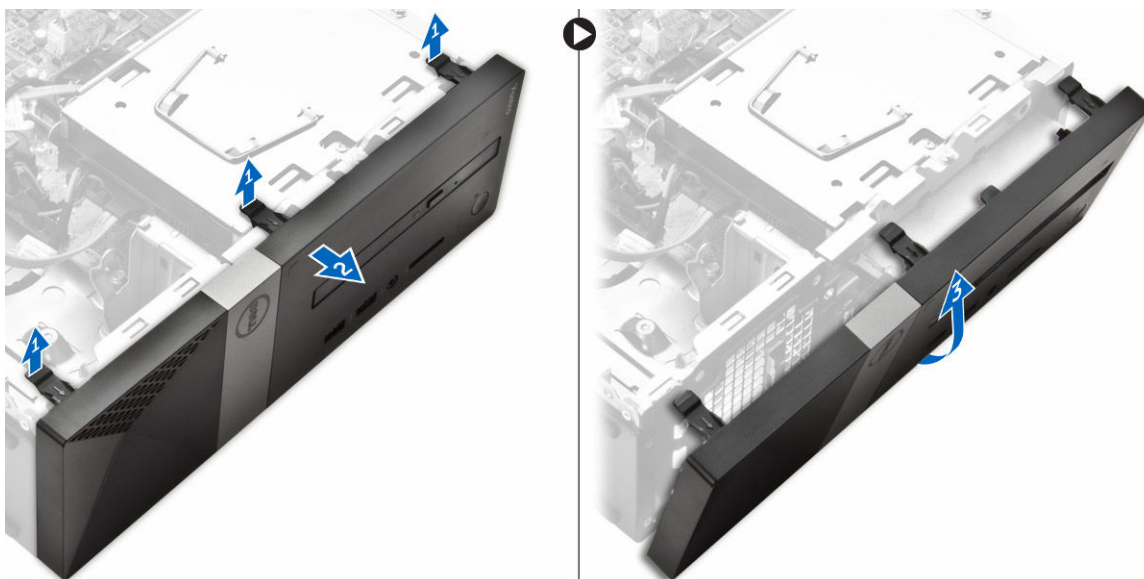


Instaliranje poklopca

1. Pritisnite poklopac sa zadnje strane računara tako da se reze konektora utisnu u ležište.
2. Pritegnite zavrtnje da biste učvrstili poklopac.
3. Sledite procedure u odeljku [Posle rada u unutrašnjosti računara](#).

Uklanjanje prednje maske

1. Sledite procedure u odeljku [Pre rada u unutrašnjosti računara](#).
2. Uklonite [poklopac](#).
3. Sledite korake za uklanjanje poklopca:
 - a. Podignite držače [1] i povucite prednju masku [2].
 - b. Podignite prednju masku da biste je izvadili iz računara [3].

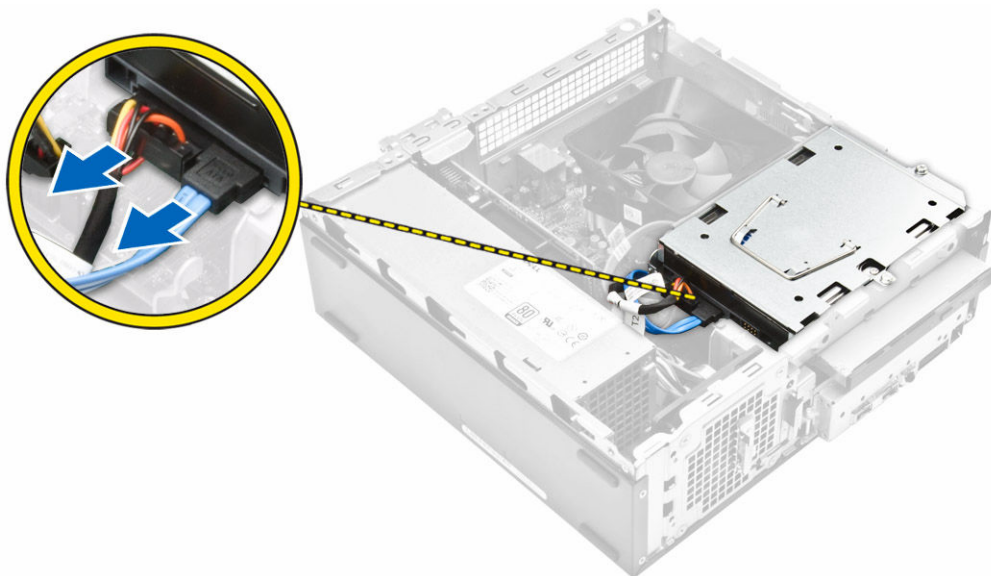


Instaliranje prednje maske

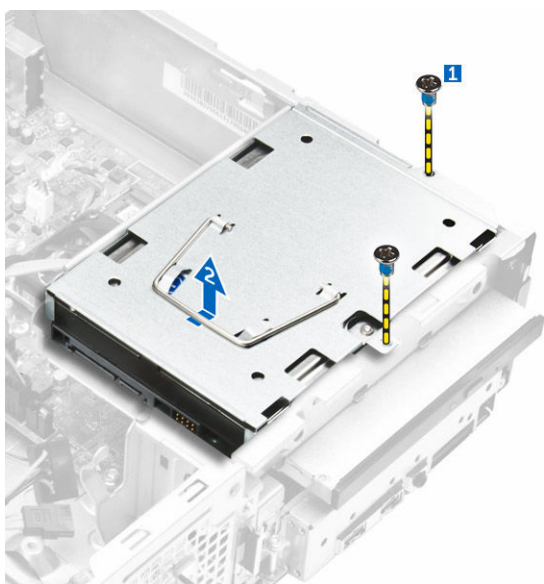
1. Držite masku i proverite da li su kukice na držačima pričvršćene za ureze na računaru.
2. Okrenite prednju masku prema prednjem delu računara.
3. Pritisnite prednju masku tako da držači kliknu.
4. Instalirajte [poklopac](#).
5. Sledite procedure u odeljku [Nakon rada u unutrašnjosti računara](#).

Uklanjanje sklopa čvrstog diska

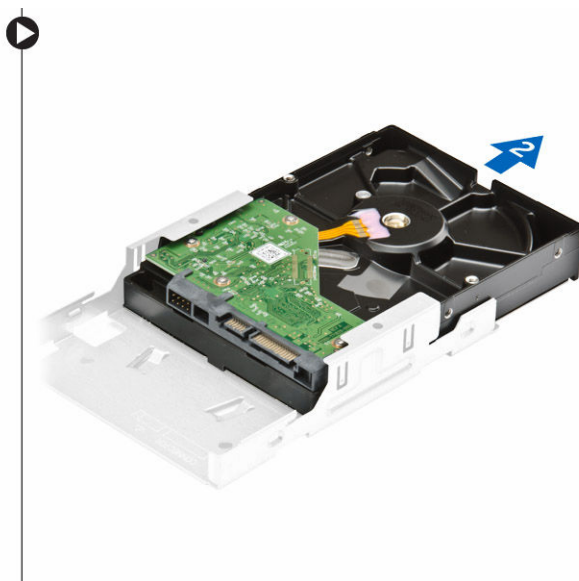
1. Sledite procedure u odeljku [Pre rada u unutrašnjosti računara](#).
2. Uklonite:
 - a. [poklopac](#)
 - b. [prednju masku](#)
3. Odspojite kabl za napajanje i kabl za prenos podataka sa čvrstog diska.



4. Sledite korake za uklanjanje sklopa čvrstog diska:
 - a. Uklonite zavrtnje koji učvršćuju čvrsti disk za ležište disk jedinice [1].
 - b. Podignite ručicu ležišta disk jedinice [2] i izvadite je iz ležišta disk jedinice [3].



5. Sledite korake za uklanjanje nosača čvrstog diska:
- Uklonite zavrtnje kojima je čvrsti disk pričvršćen za nosač [1].
 - Gurnite čvrsti disk iz nosača [2].



NAPOMENA: Izvadite nosač čvrstog diska samo ako postavljate novi čvrsti disk. U suprotnom, ako je uklanjanje čvrstog diska samo korak pri uklanjanju drugih komponenata, zanemarite 5. korak.

Instaliranje sklopa čvrstog diska

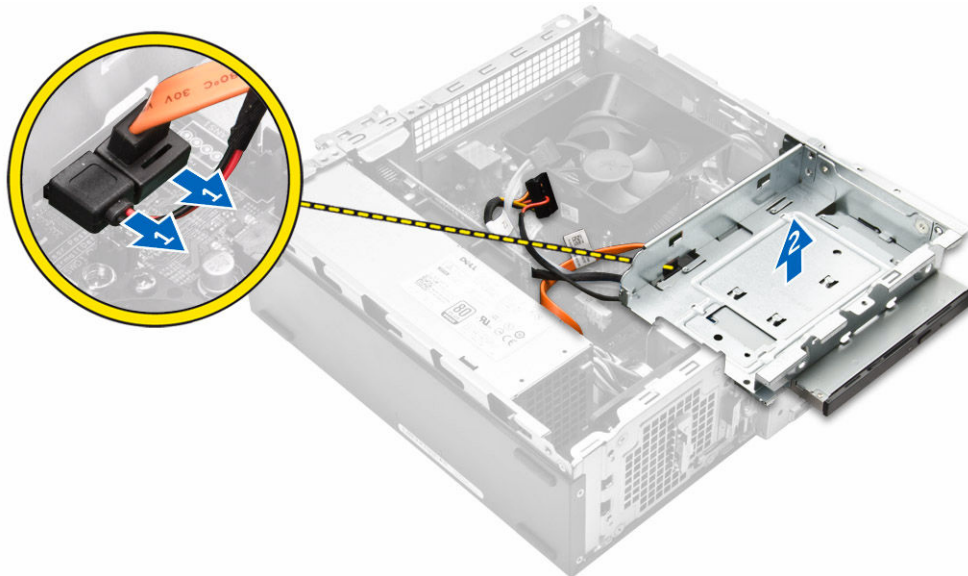
- Gurnite čvrsti disk u nosač.
- Pritegnite zavrtnje da biste učvrstili čvrsti disk za nosač.
- Držite ručicu i gurnite sklop čvrstog diska u ležište za disk.
- Pritegnite zavrtnje da biste fiksirali sklop čvrstog diska za računar.
- Povežite kabl za prenos podataka i kabl za napajanje sa čvrstim diskom.
- Instalirajte:
 - [prednju masku](#)
 - [poklopac](#)



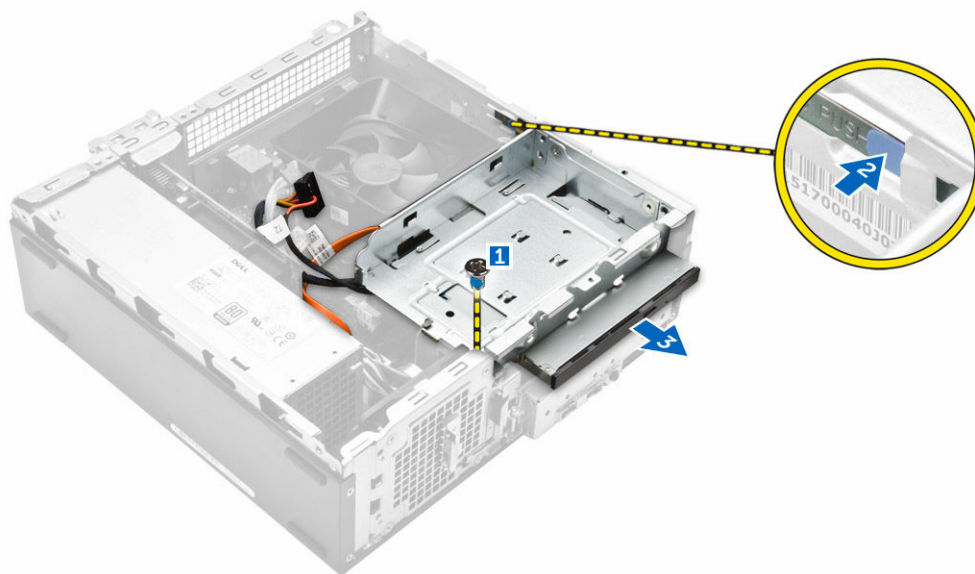
7. Sledite procedure u odeljku [Nakon rada u unutrašnjosti računara](#).

Uklanjanje optičke disk jedinice

1. Sledite procedure u odeljku [Pre rada u unutrašnjosti računara](#).
2. Uklonite:
 - a. [poklopac](#)
 - b. [prednju masku](#)
 - c. [sklop čvrstog diska](#)
3. Sledite korake za vađenje optičke disk jedinice:
 - a. Odspojite kabl za napajanje i kabl za prenos podataka sa optičke disk jedinice [1].
 - b. Uklonite zavrtnanj kojim je optička disk jedinica pričvršćena za ležište disk jedinice [2].

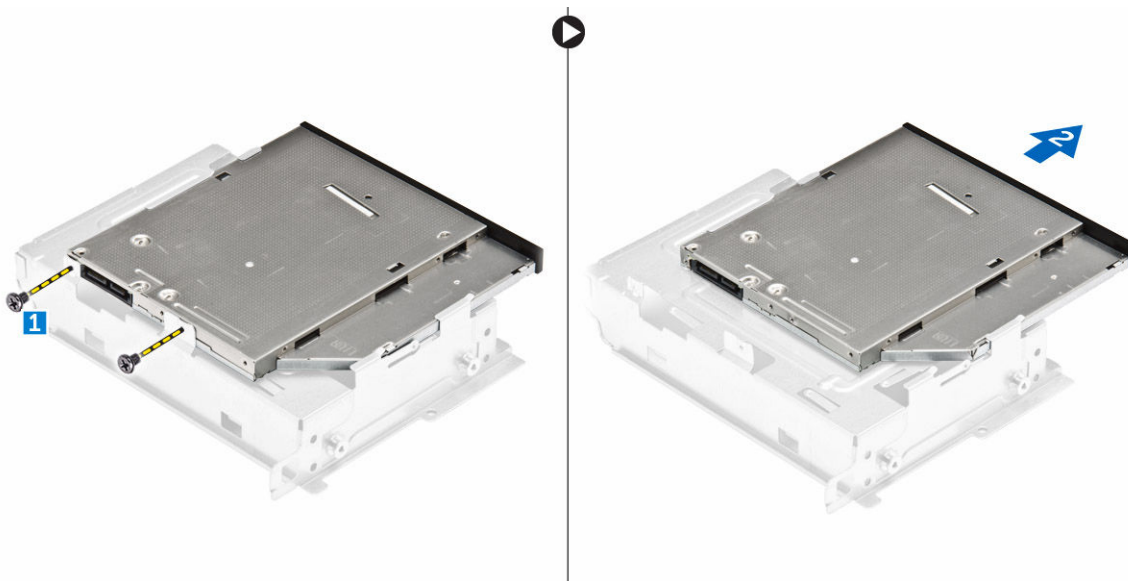


4. Sledite korake za uklanjanje optičke disk jedinice:
 - a. Pritisnite plavi držač da biste popustili optičku disk jedinicu [1].
 - b. Gurnite optičku disk jedinicu [2] i podignite je nagore da biste je uklonili iz kućišta [3].



5. Sledite korake za uklanjanje nosača iz optičke disk jedinice.

- a. Uklonite zavrtnje koji učvršćuju nosač za optičku disk jedinicu.
- b. Izvadite optičku disk jedinicu iz nosača.



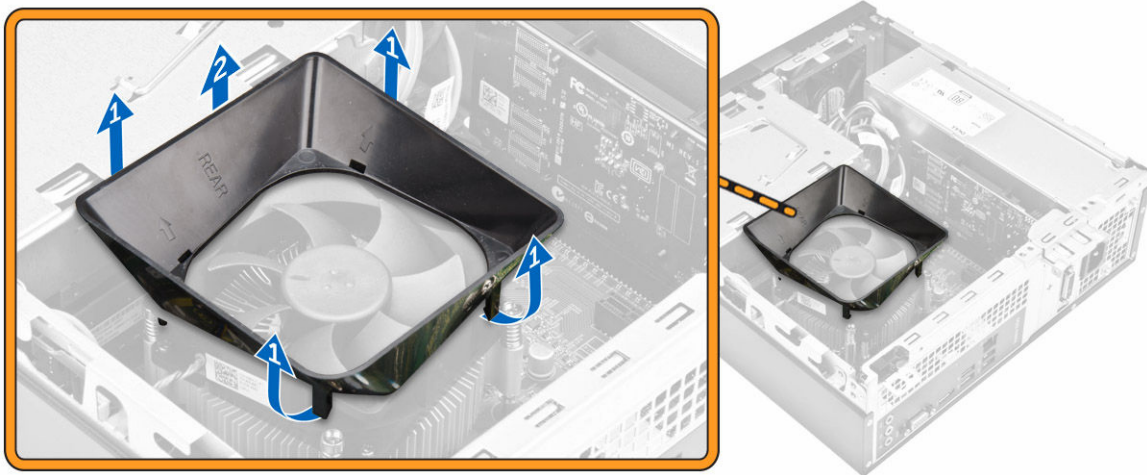
NAPOMENA: Izvadite nosač optičke disk jedinice samo ako postavljate novu optičku disk jedinicu. U suprotnom, ako je uklanjanje optičke disk jedinice samo priprema korak pri uklanjanju drugih komponenta, zanemarite 5. i 6. korak.

Instaliranje optičkog diska

1. Gurnite optičku disk jedinicu u ležište disk jedinice tako da klikne.
2. Pritegnite zavrtnj da biste pričvrstili disk jedinicu za kućište.
3. Povežite kabl za prenos podataka i kabl za napajanje sa optičkom disk jedinicom.
4. Instalirajte:
 - a. [sklop čvrstog diska](#)
 - b. [prednju masku](#)
 - c. [poklopac](#)
5. Sledite procedure u odeljku [Nakon rada u unutrašnjosti računara](#).

Uklanjanje poklopca ventilatora rashladnog elementa

1. Sledite procedure u odeljku [Pre rada u unutrašnjosti računara](#).
2. Uklonite:
 - a. [poklopac](#)
 - b. [prednju masku](#)
 - c. [sklop čvrstog diska](#)
 - d. [optičku disk jedinicu](#)
3. Sledite korake za uklanjanje poklopca ventilatora rashladnog elementa:
 - a. Odvojite plastične ureze koji učvršćuju poklopac ventilatora u spoljašnjem smeru [1].
 - b. Uklonite poklopac ventilatora iz sklopa rashladnog elementa.

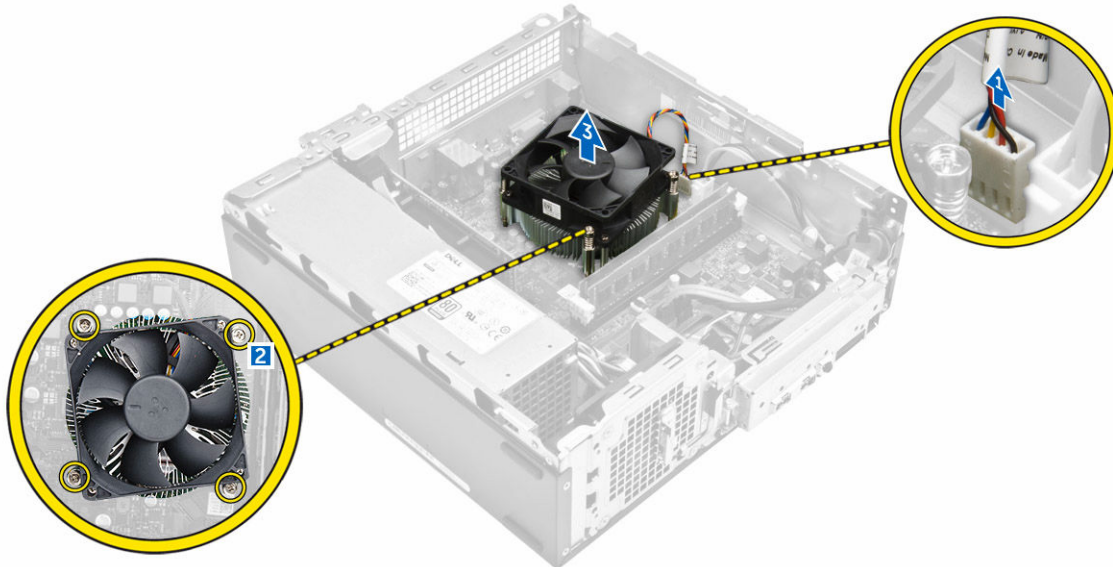


Uklanjanje poklopca ventilatora rashladnog elementa

1. Poravnajte držače na poklopcu ventilatora sa slotovima na rashladnom elementu.
2. Spustite poklopac ventilatora na rashladni element tako da bude čvrsto fiksiran.
3. Instalirajte [poklopac](#).
4. Sledite proceduru u odeljku [Posle rada u unutrašnjosti računara](#).

Uklanjanje sklopa rashladnog elementa

1. Sledite procedure u odeljku [Pre rada u unutrašnjosti računara](#).
2. Uklonite:
 - a. [poklopac](#)
 - b. [prednju masku](#)
 - c. [sklop čvrstog diska](#)
 - d. [optičku disk jedinicu](#)
 - e. [poklopac ventilatora rashladnog elementa](#)
3. Sledite korake za uklanjanje sklopa rashladnog elementa:
 - a. Odspojite kabl sklopa rashladnog elementa sa matične ploče [1].
 - b. Uklonite zavrtnje da biste otpustili ventilator procesora i rashladni element [2].
 - c. Podignite rashladni element i uklonite ga iz kućišta [3].

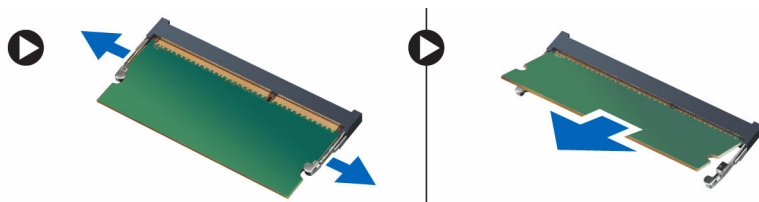


Instaliranje sklopa rashladnog elementa

1. Stavite sklop rashladnog elementa u priključak poravnavajući otvore za zavrtnje.
2. Pritegnite zavrtnje da biste učvrstili sklop rashladnog elementa na matičnu ploču.
3. Povežite kabl sklopa rashladnog elementa na matičnu ploču.
4. Instalirajte:
 - a. [poklopac ventilatora rashladnog elementa](#)
 - b. [optičku disk jedinicu](#)
 - c. [sklop čvrstog diska](#)
 - d. [prednju masku](#)
 - e. [poklopac](#)
5. Sledite procedure u odeljku [Posle rada u unutrašnjosti računara](#).

Uklanjanje memorije

1. Sledite procedure u odeljku [Pre rada u unutrašnjosti računara](#).
2. Uklonite [poklopac](#).
3. Odignite pričvrstne spone od memorijskog modula tako da on iskoči. Uklonite memorijski modul iz pripadajućeg konektora na matičnoj ploči.

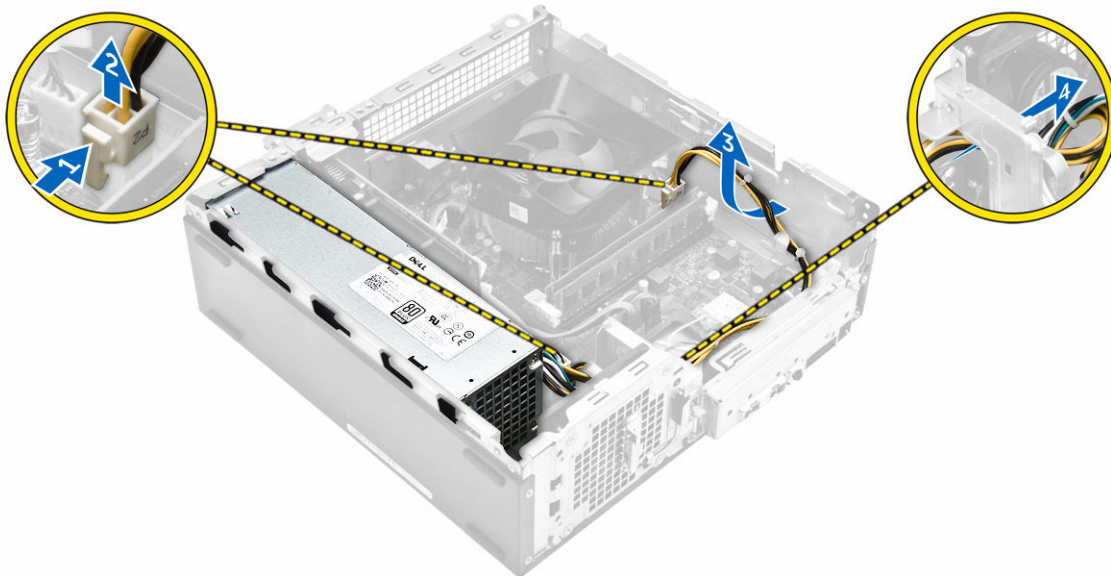


Instaliranje memorije

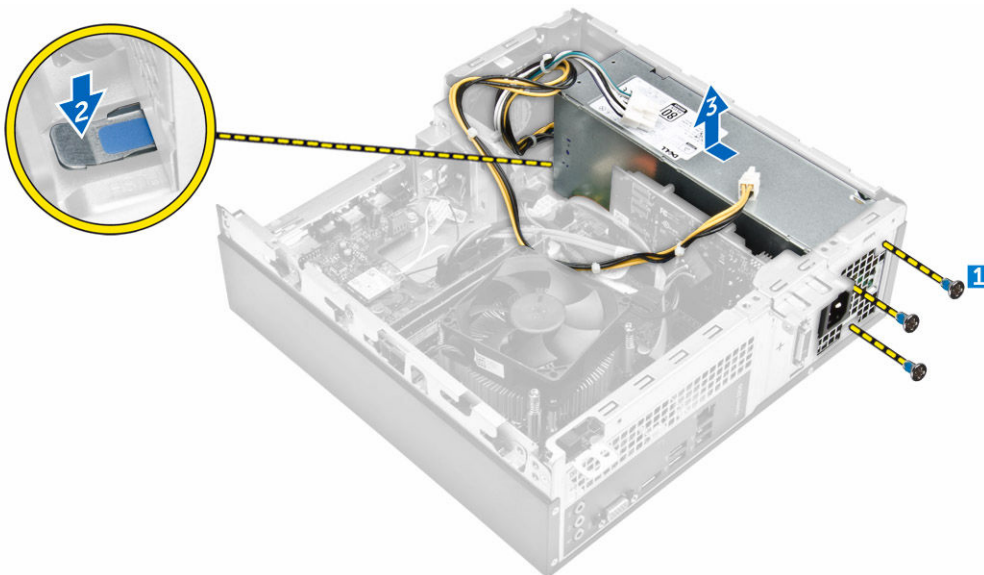
1. Poravnajte zarez na memorijskoj kartici sa držačem na konektoru memorije.
2. Umetnite memorijski modul u priključak za memoriju i pritisnite tako da "klikne" u ležište.
3. Instalirajte [poklopac](#).
4. Sledite procedure u odeljku [Nakon rada u unutrašnjosti računara](#).

Uklanjanje jedinice za napajanje

1. Sledite procedure u odeljku [Pre rada u unutrašnjosti računara](#).
2. Uklonite:
 - a. [poklopac](#)
 - b. [prednju masku](#)
 - c. [sklop čvrstog diska](#)
 - d. [optičku disk jedinicu](#)
3. Izvršite sledeće korake za uklanjanje jedinice za napajanje (PSU) iz računara:
 - a. Odspojite kablove PSU iz konektora na matičnoj ploči [1, 2].
 - b. Izvadite kablove PSU iz držača [3,4].



4. Izvršite sledeće korake za uklanjanje PSU:
 - a. Uklonite zavrtnje koji učvršćuju PSU [1].
 - b. Pritisnite plavi držač za otpuštanje PSU da biste odvojili PSU [2].
 - c. Podignite i uklonite PSU iz računara [3].



Instaliranje jedinice za napajanje (PSU)

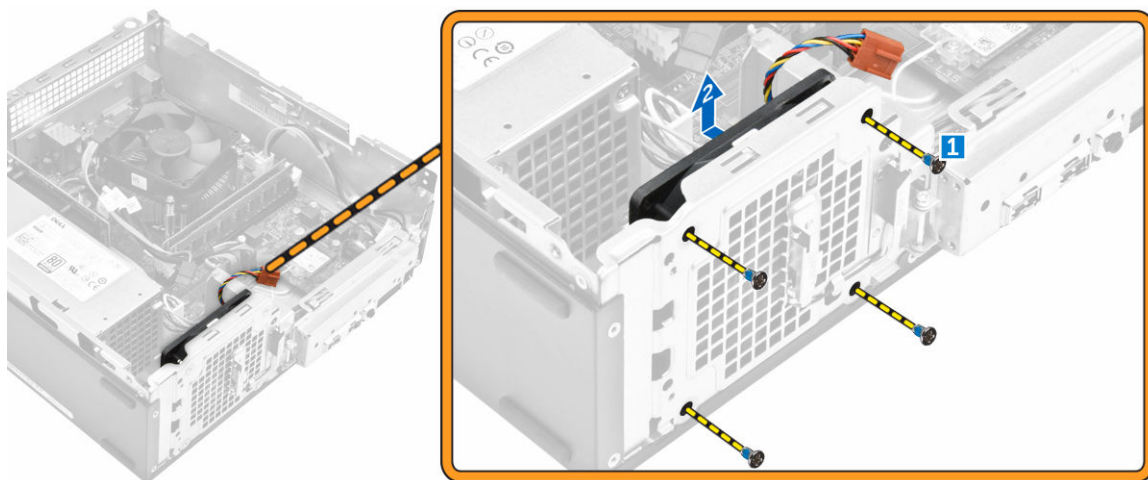
1. Gurajte PSU prema zadnjem delu računara dok se ne smesti u ležište.
2. Postavite zavrtnje koji učvršćuju jedinicu za napajanje za računar.
3. Provucite kablove PSU kroz držač.
4. Povežite kablove PSU sa konektorima na matičnoj ploči.
5. Instalirajte:
 - a. [optičku disk jedinicu](#)
 - b. [sklop čvrstog diska](#)
 - c. [prednju masku](#)
 - d. [poklopac](#)
6. Sledite procedure u odeljku [Nakon rada u unutrašnjosti računara](#).

Uklanjanje ventilatora sistema

1. Sledite procedure u odeljku [Pre rada u unutrašnjosti računara](#).
2. Uklonite:
 - a. [poklopac](#)
 - b. [prednju masku](#)
 - c. [sklop čvrstog diska](#)
 - d. [optičku disk jedinicu](#)
3. Izvršite sledeće korake da biste uklonili ventilator sistema iz računara:
 - a. Odspojite kabl ventilatora sistema iz konektora na matičnoj ploči [1].
 - b. Izvadite kabl ventilatora sistema iz vodiča [2].



4. Uklonite zavrtnje kojima je ventilator sistema pričvršćen za kućište računara i izvadite ventilator iz računara. [1,2]

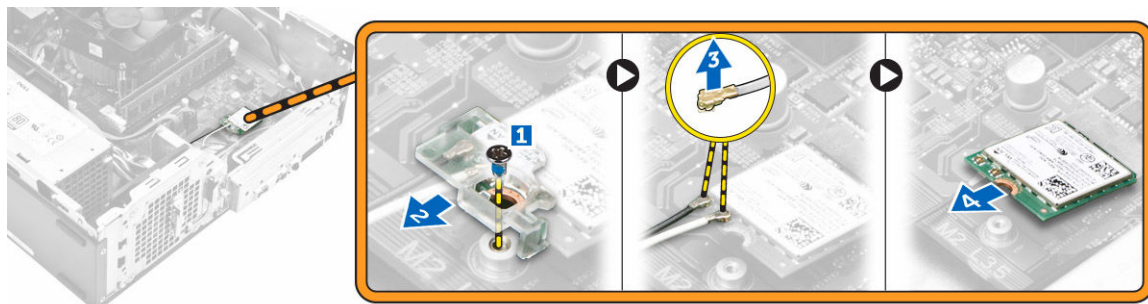


Instaliranje ventilatora sistema

1. Postavite ventilator sistema u računar.
2. Pritegnite zavrtnje da biste fiksirali ventilator sistema za računar.
3. Povežite kabl ventilatora sistema sa konektorom na matičnoj ploči.
4. Instalirajte:
 - a. [optičku disk jedinicu](#)
 - b. [sklop čvrstog diska](#)
 - c. [prednju masku](#)
 - d. [poklopac](#)
5. Sledite procedure u odeljku [Nakon rada u unutrašnjosti računara](#).

Uklanjanje WLAN kartice

1. Sledite procedure u odeljku [Pre rada u unutrašnjosti računara](#).
2. Uklonite:
 - a. [poklopac](#)
 - b. [prednju masku](#)
 - c. [sklop čvrstog diska](#)
 - d. [optičku disk jedinicu](#)
3. Izvršite sledeće korake da biste uklonili WLAN karticu iz računara:
 - a. Uklonite zavrtnanj da biste otpustili plastični držač kojim je WLAN kartica pričvršćena za računar. [1][2]
 - b. Odspojite WLAN kablove iz konektora na WLAN kartici. [3]
 - c. Uklonite WLAN karticu iz konektora na matičnoj ploči. [4]

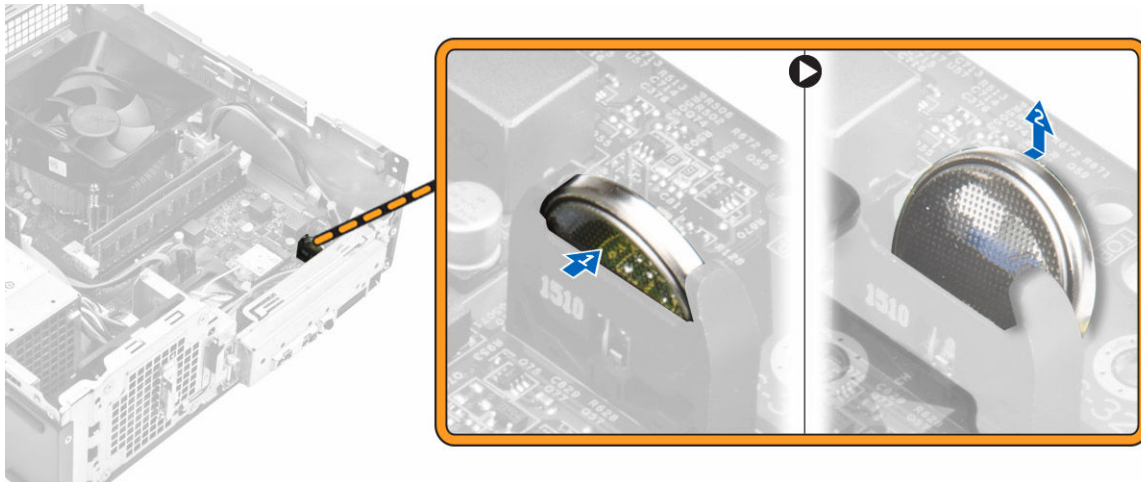


Instaliranje WLAN kartice

1. Umetnite WLAN karticu u konektor na matičnoj ploči.
2. Povežite WLAN kablove sa konektorima na WLAN kartici.
3. Postavite plastični držač i pritegnite zavrtanj da biste pričvrstili WLAN karticu na matičnu ploču.
4. Instalirajte:
 - a. [optičku disk jedinicu](#)
 - b. [sklop čvrstog diska](#)
 - c. [prednju masku](#)
 - d. [poklopac](#)
5. Sledite procedure u odeljku [Nakon rada u unutrašnjosti računara](#).

Uklanjanje dugmaste baterije

1. Sledite procedure u odeljku [Pre rada u unutrašnjosti računara](#).
2. Uklonite:
 - a. [poklopac](#)
 - b. [prednju masku](#)
 - c. [sklop čvrstog diska](#)
 - d. [optičku disk jedinicu](#)
3. Izvršite sledeće korake da biste uklonili dugmastu bateriju:
 - a. Pritisnite dugmastu bateriju [1].
 - b. Izvadite dugmastu bateriju iz računara. [2]

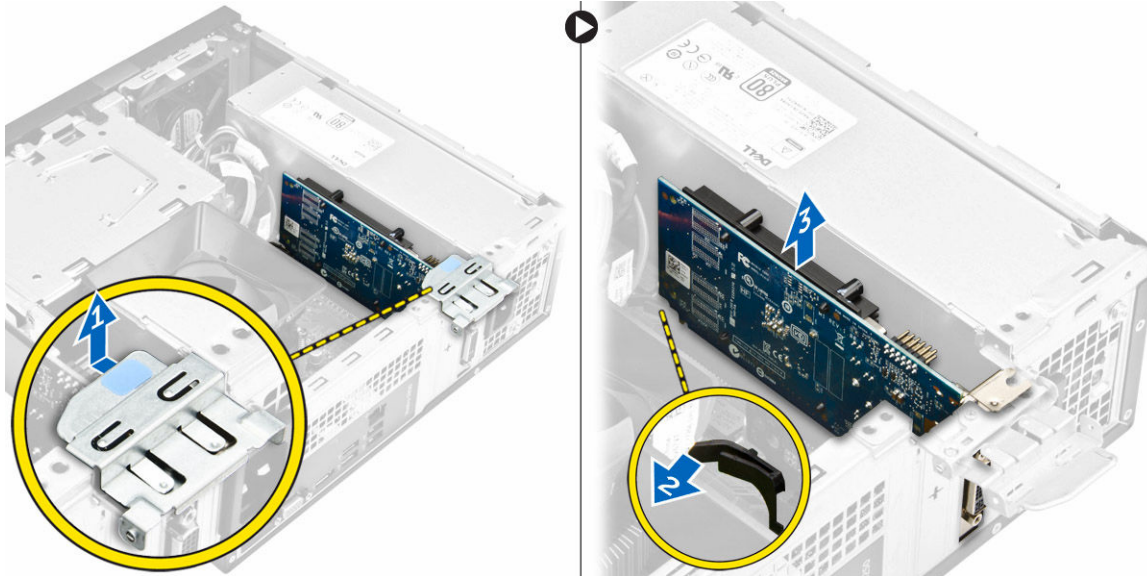


Instaliranje dugmaste baterije

1. Postavite dugmastu bateriju u slot na matičnoj ploči.
2. Pritisnite dugmastu bateriju nadole tako da klikne u ležište.
3. Instalirajte:
 - a. [optičku disk jedinicu](#)
 - b. [sklop čvrstog diska](#)
 - c. [prednju masku](#)
 - d. [poklopac](#)
4. Sledite procedure u odeljku [Nakon rada u unutrašnjosti računara](#).

Uklanjanje kartice za proširenje

1. Sledite procedure u odeljku [Pre rada u unutrašnjosti računara.](#)
2. Uklonite:
 - a. [poklopac](#)
 - b. [prednju masku](#)
3. Izvršite sledeće korake da biste uklonili karticu za proširenje:
 - a. Povucite metalni držač da biste odvojili karticu za proširenje. [1]
 - b. Gurnite držač prema napred [2] i izvadite karticu za proširenje iz slot na računaru [3].



Instaliranje kartice za proširenje

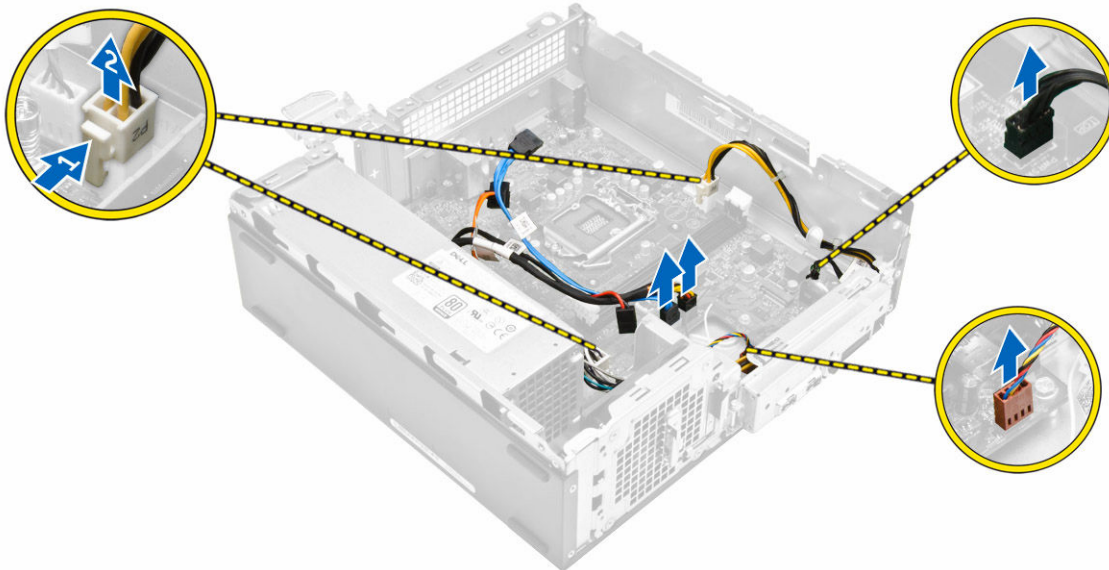
1. Umetnite karticu za proširenje u slot.
2. Gurnite rezu za pričvršćivanje kartice da biste učvrstili karticu za proširenje.
3. Gurnite metalni držač tako da klikne u ležište.
4. Instalirajte:
 - a. [prednju masku](#)
 - b. [poklopac](#)
5. Sledite procedure u odeljku [Nakon rada u unutrašnjosti računara.](#)

Uklanjanje matične ploče

1. Sledite procedure u odeljku [Pre rada u unutrašnjosti računara.](#)
2. Uklonite:
 - a. [poklopac](#)
 - b. [prednju masku](#)
 - c. [sklop čvrstog diska](#)
 - d. [optičku disk jedinicu](#)
 - e. [sklop ventilatora rashladnog elementa](#)
 - f. [rashladni element](#)
 - g. [memoriju](#)
 - h. [dugmastu bateriju](#)

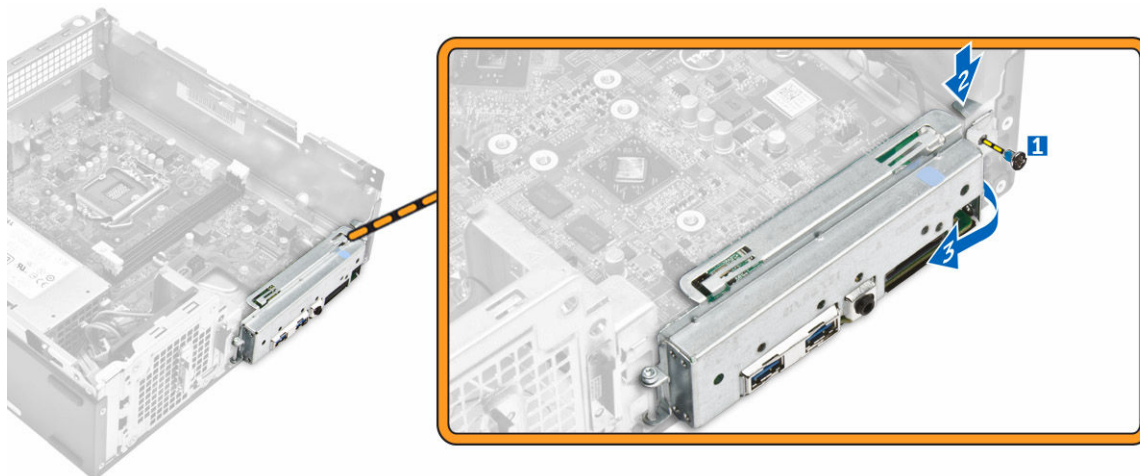
- i. [WLAN karticu](#)
- j. [kartice za proširenje](#)

3. Odspojite kablove sa matične ploče:



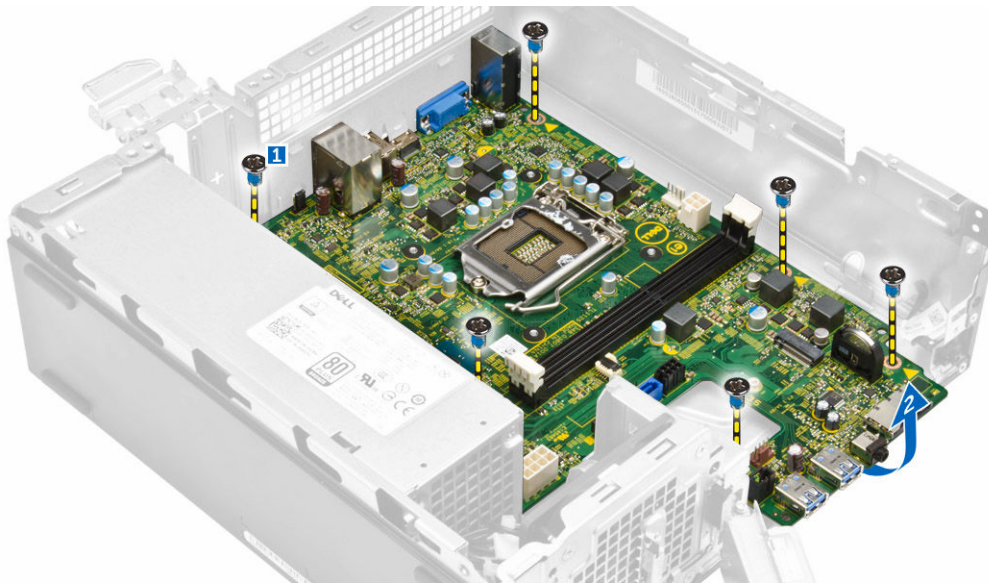
4. Sledite korake za odvajanje U/I ploče:

- a. Uklonite zavrtnanj koji učvršćuje U/I ploču za kućište [1].
- b. Pritisnite držač da biste oslobodili U/I ploču iz kućišta [2].
- c. Povucite U/I ploču da biste oslobodili U/I ploču.



5. Sledite korake za uklanjanje matične ploče:

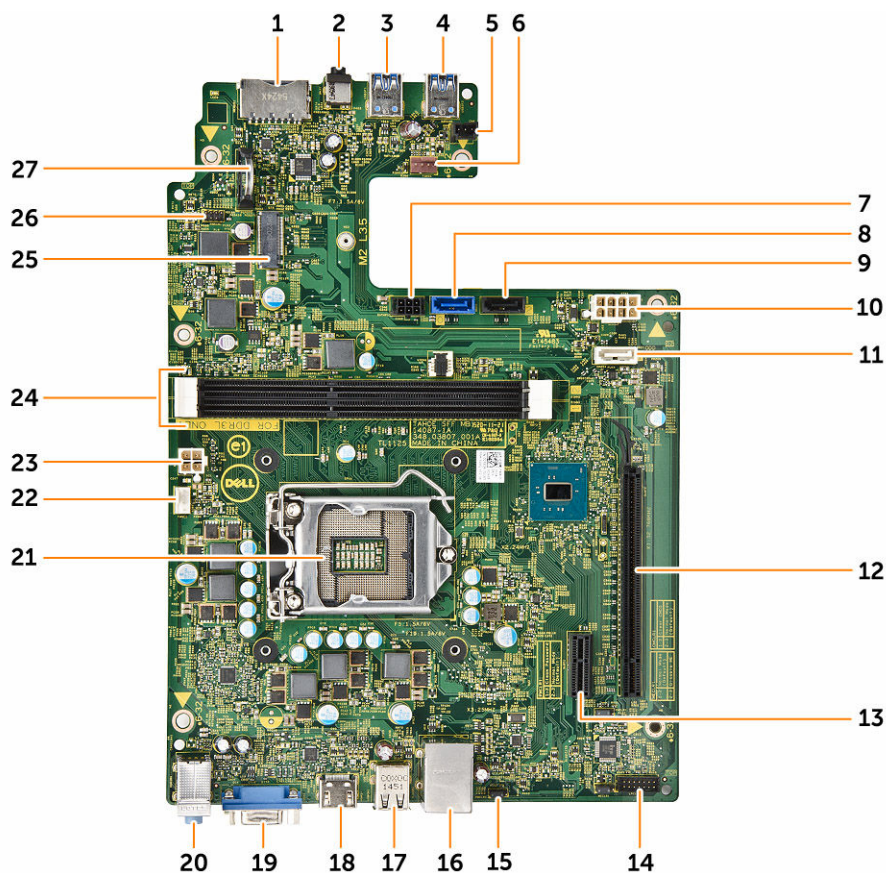
- a. Uklonite zavrtnje koji učvršćuju matičnu ploču za kućište [1].
- b. Podignite i uklonite matičnu ploču iz kućišta.



Instaliranje matične ploče

1. Umetnite matičnu ploču i proverite da li su portovi poravnati sa otvorima na zadnjoj ploči.
2. Gurnite U/I ploču u prvobitni položaj tako da se utisne u ležište.
3. Pritegnite zavrtanj da biste učvrstili U/I ploču za kućište.
4. Povežite kablove na matičnu ploču.
5. Instalirajte:
 - a. [karticu za proširenje](#)
 - b. [WLAN karticu](#)
 - c. [dugmastu bateriju](#)
 - d. [memoriju](#)
 - e. [sklop rashladnog elementa](#)
 - f. [poklopac ventilatora rashladnog elementa](#)
 - g. [optičku disk jedinicu](#)
 - h. [sklop čvrstog diska](#)
 - i. [prednju masku](#)
 - j. [poklopac](#)
6. Sledite procedure u odeljku [Posle rada u unutrašnjosti računara](#).

Izgled matične ploče



- | | |
|---------------------------------------|---|
| 1. Konektor za SD karticu | 2. Konektor za slušalice |
| 3. USB 3.0 konektor | 4. USB 3.0 konektor |
| 5. Konektor svetlosne trake | 6. Konektor ventilatora sistema |
| 7. SATA konektor za napajanje | 8. SATA konektor |
| 9. SATA konektor | 10. FPSU konektor |
| 11. SATA konektor | 12. PCIe16 slot |
| 13. PCIe1 slot | 14. Kratkospojnik za brisanje CMOS |
| 15. Kratkospojnik za brisanje lozinke | 16. Mrežni konektor |
| 17. USB 2.0 konektor | 18. USB 3.0 konektor |
| 19. HDMI konektor | 20. Konektori za linijski ulaz, linijski izlaz i mikrofon |
| 21. Utičnica za procesor | 22. konektor ventilatora CPU |
| 23. Konektor PSU | 24. Utičnica za memoriju |
| 25. NGFF slot | 26. Konektor prekidača za napajanje |
| 27. Konektor dugmaste baterije | |

Rešavanje problema na računaru

Probleme na vašem računaru možete rešavati ako tokom rada računara koristite indikatore kao što su dijagnostička svetla, tonski kodovi i poruke o greškama.

Dijagnostički kodovi LED dioda napajanja

Tabela 1. Dijagnostički kodovi LED dioda napajanja

Status LED svetala za napajanje	Mogući uzrok	Koraci u otklanjanju problema
Isključeno svetlo	Računar je isključen ili ne dobija napajanje ili je u režimu hibernacije.	<ul style="list-style-type: none"> • Ponovo namestite kabl za napajanje u električni priključak na zadnjem delu računara i u zidnu utičnicu. • Ako je računar priključen na produžni kabl, proverite da li je produžni kabl priključen u električnu utičnicu i da je uključen. Takođe, premostite uređaje za zaštitu napajanja, produžne kablove i priključnice da biste proverili da li se računar pravilno uključuje. • Uverite se da je električna utičnica u funkciji tako što ćete je testirati sa drugim uređajem, kao što je lampa.
Stalno/trepćuće žuto svetlo	Računar ne uspeva da završi POST rutinu ili otkaz procesora.	<ul style="list-style-type: none"> • Uklonite i ponovo instalirajte kartice. • Uklonite i ponovo instalirajte grafičku karticu, ako je to moguće. • Proverite da li je kabl za napajanje priključen na matičnu ploču i procesor.
Sporo trepćuće belo svetlo	Računar je u režimu spavanja.	<ul style="list-style-type: none"> • Pritisnite dugme za napajanje da biste računar prebacili iz režima spavanja. • Proverite da li su svi kablovi za napajanje bezbedno povezani sa matičnom pločom. • Uverite se da su glavni kabl za napajanje i kabl prednje ploče povezani sa matičnom pločom.
Stalno belo svetlo	Računar je potpuno u funkciji i uključen je.	<p>Ako računar ne reaguje, uradite sledeće:</p> <ul style="list-style-type: none"> • Proverite da li je ekran povezan i uključen.

Status LED svetala za napajanje	Mogući uzrok	Koraci u otklanjanju problema
		<ul style="list-style-type: none"> Ako je ekran povezan i uključen, sačekajte da čujete tonski kod.

Poruke o dijagnostičkim greškama

Tabela 2. Poruke o dijagnostičkim greškama

Poruke o greškama	Opis
AUXILIARY DEVICE FAILURE (Otkaz pomoćnog uređaja)	Tabla osetljiva na dodir ili eksterni miš mogu biti neispravni. U slučaju eksternog miša, proverite vezu s kablom. Omogućite opciju Pointing Device u programu za podešavanje sistema.
BAD COMMAND OR FILE NAME (Loša naredba ili ime datoteke)	Proverite da li ste ispravno uneli naredbu, postavili razmake na odgovarajuća mesta i koristili ispravnu putanju.
CACHE DISABLED DUE TO FAILURE (Keš onemogućen usled greške)	Primarni keš pored mikroprocesora je otkazao. Kontaktirajte Dell .
CD DRIVE CONTROLLER FAILURE (Otkaz kontrolera CD diska)	Optički disk ne odgovara na naredbe računara.
DATA ERROR (Greška podataka)	Čvrsti disk ne može da čita podatke.
DECREASING AVAILABLE MEMORY (Smanjenje raspoložive memorije)	Jedan ili više memorijskih modula mogu da budu neispravni ili nepravilno postavljeni. Ponovo instalirajte memorijske module ili ih zamenite, ako je to potrebno.
DISK C: FAILED INITIALIZATION (Disk C: Greška inicijalizacije)	Čvrsti disk nije prošao inicijalizaciju. Pokrenite testove čvrstog diska u programu Dell Diagnostics .
DRIVE NOT READY (Disk nije spreman)	Operacija zahteva da se čvrsti disk nalazi u ležištu pre nego što se nastavi. Instalirajte čvrsti disk u ležište čvrstog diska.
ERROR READING PCMCIA CARD (Greška u čitanju PCMCIA kartice)	Računar ne može identifikovati ExpressCard karticu. Ponovo umetnite karticu ili probajte drugu karticu.
EXTENDED MEMORY SIZE HAS CHANGED (Promenjena veličina proširene memorije)	Veličina memorije snimljene u stalnoj memoriji (NVRAM) ne odgovara memoriji instaliranoj na računaru. Ponovo pokrenite računar. Ako se greška javi ponovo, kontaktirajte Dell
THE FILE BEING COPIED IS TOO LARGE FOR THE DESTINATION DRIVE (Datoteka koja se kopira je prevelika za odredišni disk)	Datoteka koju pokušavate da kopirate je prevelika da stane na disk, ili je disk pun. Pokušajte da iskopirate datoteku na drugi disk ili koristite disk većeg kapaciteta.
A FILENAME CANNOT CONTAIN ANY OF THE FOLLOWING CHARACTERS: \ / : * ? " < > - (Ime datoteke ne može sadržati neki od sledećih znakova: \ / : * ? " < > -)	Ne koristite ove znakove u imenima datoteka.
GATE A20 FAILURE (Greška prolaza A20)	Memorijski modul je možda izvučen. Ponovo instalirajte memorijske module ili, ako je potrebno, zamenite ih.
GENERAL FAILURE (Opšta greška)	Operativni sistem ne može da sprovede naredbu. Ova poruka je obično praćena posebnom informacijom. Na primer, <i>Printer out of paper. Take the appropriate action.</i> (U štampaču nema papira. Preduzmite odgovarajuće radnje).



Poruke o greškama	Opis
HARD-DISK DRIVE CONFIGURATION ERROR (Greška konfiguracije čvrstog diska)	Računar ne može da prepozna tip diska. Isključite računar, uklonite čvrsti disk i pokrenite sistem računara sa optičkog diska. Zatim, isključite računar, ponovo instalirajte čvrsti disk i ponovo pokrenite računar. Pokrenite testove Hard Disk Drive u programu Dell Diagnostics .
HARD-DISK DRIVE CONTROLLER FAILURE 0 (Otkaz kontrolera čvrstog diska 0)	Čvrsti disk ne odgovara na naredbe sa računara. Isključite računar, uklonite čvrsti disk i pokrenite sistem računara sa optičkog diska. Zatim, isključite računar, ponovo instalirajte čvrsti disk i ponovo pokrenite računar. Ako se problem nastavi, pokušajte s drugim čvrstim diskom. Pokrenite testove Hard Disk Drive u programu Dell Diagnostics .
HARD-DISK DRIVE FAILURE (Otkaz čvrstog diska)	Čvrsti disk ne odgovara na naredbe sa računara. Isključite računar, uklonite čvrsti disk i pokrenite sistem računara sa optičkog diska. Zatim, isključite računar, ponovo instalirajte čvrsti disk i ponovo pokrenite računar. Ako se problem nastavi, pokušajte s drugim čvrstim diskom. Pokrenite testove Hard Disk Drive u programu Dell Diagnostics .
HARD-DISK DRIVE READ FAILURE (Greška čitanja čvrstog diska)	Čvrsti disk je možda neispravan. Isključite računar, uklonite čvrsti disk i pokrenite sistem računara sa optičkog diska. Zatim, isključite računar, ponovo instalirajte čvrsti disk i ponovo pokrenite računar. Ako se problem nastavi, pokušajte s drugim čvrstim diskom. Pokrenite testove Hard Disk Drive u programu Dell Diagnostics .
INSERT BOOTABLE MEDIA (Umetanje medija za pokretanje sistema)	Operativni sistem pokušava da se pokrene sa medija bez funkcije pokretanja sistema, kao što je disketa ili optički disk. Umetnite medij za pokretanje sistema.
INVALID CONFIGURATION INFORMATION-PLEASE RUN SYSTEM SETUP PROGRAM (Neispravne informacije o konfiguraciji-pokrenite SYSTEM SETUP program)	Informacije o konfiguraciji sistema ne odgovaraju konfiguraciji hardvera. Poruka se najverovatnije javlja nakon instaliranja memorijskog modula. Ispravite odgovarajuće opcije u programu za podešavanje sistema.
KEYBOARD CLOCK LINE FAILURE (Otkaz voda sata tastature)	Za eksterne tastature, proverite vezu sa kablom. Pokrenite test Keyboard Controller (Kontroler tastature) u programu Dell Diagnostics .
KEYBOARD CONTROLLER FAILURE (Greška kontrolera tastature)	Za eksterne tastature, proverite vezu sa kablom. Ponovo pokrenite računar i izbegavajte da dodirujete tastaturu ili miša tokom rutine pokretanja. Pokrenite test Keyboard Controller (Kontroler tastature) u programu Dell Diagnostics .
KEYBOARD DATA LINE FAILURE (Otkaz voda podataka tastature)	Za eksterne tastature, proverite vezu sa kablom. Pokrenite test Keyboard Controller (Kontroler tastature) u programu Dell Diagnostics .
KEYBOARD STUCK KEY FAILURE (Otkaz blokiranog tastera tastature)	Za eksterne tastature, proverite vezu sa kablom. Ponovo pokrenite računar i izbegavajte da dodirujete tastaturu ili tastere tokom rutine pokretanja. Pokrenite test Stuck Key (Blokiran taster) u programu Dell Diagnostics .
LICENSED CONTENT IS NOT ACCESSIBLE IN MEDIADIRECT (Licencirani sadržaj nije dostupan u MediaDirect-u)	Dell MediaDirect ne može da potvrdi Digital Rights Management (DRM) ograničenja na datoteci, tako da se datoteka ne može reprodukovati.

Poruke o greškama	Opis
MEMORY ADDRESS LINE FAILURE AT ADDRESS, READ VALUE EXPECTING VALUE (Greška adresne linije memorije na adresi, pročitana i očekivana vrednost)	Memorijski modul je možda neispravan ili nepravilno postavljen. Ponovo instalirajte memorijski modul ili, ako je potrebno, zamenite ga.
MEMORY ALLOCATION ERROR (Greška alokacije memorije)	Softver koji pokušavate da pokrenete je u konfliktu sa operativnim sistemom, drugim programom ili uslužnim programom. Isključite računar, sačekajte 30 sekundi, a zatim ga ponovo pokrenite. Pokušajte da ponovo pokrenete program. Ako se poruka o grešci ponovo prikazuje, pogledajte dokumentaciju softvera.
MEMORY DOUBLE WORD LOGIC FAILURE AT ADDRESS, READ VALUE EXPECTING VALUE (Greška logike dvostruke reči memorije na adresi, pročitana i očekivana vrednost)	Memorijski modul je možda neispravan ili nepravilno postavljen. Ponovo instalirajte memorijski modul ili, ako je potrebno, zamenite ga.
MEMORY ODD/EVEN LOGIC FAILURE AT ADDRESS, READ VALUE EXPECTING VALUE (Greška neparne/parne logike memorije na adresi, pročitana i očekivana vrednost)	Memorijski modul je možda neispravan ili nepravilno postavljen. Ponovo instalirajte memorijski modul ili, ako je potrebno, zamenite ga.
MEMORY WRITE/READ FAILURE AT ADDRESS, READ VALUE EXPECTING VALUE (Greška pisanja/čitanja memorije na adresi, pročitana i očekivana vrednost)	Memorijski modul je možda neispravan ili nepravilno postavljen. Ponovo instalirajte memorijski modul ili, ako je potrebno, zamenite ga.
NO BOOT DEVICE AVAILABLE (Uređaj za pokretanje sistema nije dostupan)	Računar ne može pronaći čvrsti disk. Ako je vaš uređaj za pokretanje čvrsti disk, proverite da li je disk instaliran, pravilno postavljen i podeljen kao uređaj za pokretanje.
NO BOOT SECTOR ON HARD DRIVE (Ne postoji sektor za pokretanje na čvrstom disku)	Operativni sistem je možda neispravan, kontaktirajte Dell .
NO TIMER TICK INTERRUPT (Nema prekida otkucaja tajmera)	Čip na matičnoj ploči može biti neispravan. Pokrenite testove System Set u programu Dell Diagnostics .
NOT ENOUGH MEMORY OR RESOURCES. EXIT SOME PROGRAMS AND TRY AGAIN (Nedovoljno memorije ili resursa. Zatvorite neke programe i pokušajte ponovo)	Previše programa je otvoreno. Zatvorite sve prozore i otvorite program koji želite da koristite.
OPERATING SYSTEM NOT FOUND (Operativni sistem nije pronađen)	Ponovo instalirajte operativni sistem. Ako se problem nastavi, kontaktirajte Dell .
OPTIONAL ROM BAD CHECKSUM (Pogrešna kontrolna suma opcione ROM memorije)	Opcionalna ROM memorija je otkazala. Kontaktirajte Dell .
SECTOR NOT FOUND (Sektor nije pronađen)	Operativni sistem ne može da pronađe sektor na čvrstom disku. Možda je sektor neispravan ili neispravna tabela razmeštaja datoteka (FAT) na čvrstom disku. Pokrenite uslužni program za proveru Windows grešaka radi provere strukture datoteka na čvrstom disku. Pogledajte Windows pomoć i podrška za uputstva (kliknite na Start → Pomoć i podrška). Ako je veliki broj sektora neispravan, napravite rezervnu kopiju podataka (ako je moguće), a zatim ponovo formatirajte čvrsti disk.
SEEK ERROR (Greška pretraživanja)	Operativni sistem ne može da pronađe određenu putanju na čvrstom disku.



Poruke o greškama	Opis
SHUTDOWN FAILURE (Greška isključivanja)	Čip na matičnoj ploči je možda neispravan. Pokrenite testove System Set u programu Dell Diagnostics . Ako se poruka ponovo javi, kontaktirajte Dell .
TIME-OF-DAY CLOCK LOST POWER (Nestanak napajanja dnevnog sata)	Podešavanja konfiguracije sistema su izmenjena. Priključite računar na električnu utičnicu da biste napunili bateriju. Ako se problem nastavi, pokušajte da obnovite podatke tako što ćete ući u program za podešavanje sistema, a zatim odmah izaći iz njega. Ako se poruka ponovo javi, kontaktirajte Dell .
TIME-OF-DAY CLOCK STOPPED (Prestanak rada dnevnog sata)	Rezervna baterija koja podržava podešavanja konfiguracije sistema možda treba da se napuni. Priključite računar na električnu utičnicu da biste napunili bateriju. Ako se problem nastavi, kontaktirajte Dell .
TIME-OF-DAY NOT SET-PLEASE RUN THE SYSTEM SETUP PROGRAM (Dnevni sat nije podešen- pokrenite program za podešavanje sistema)	Vreme ili datum koji su sačuvani u programu za podešavanje sistema ne odgovaraju satu sistema. Ispravite podešavanja za opcije Date and Time (Datum i vreme) .
TIMER CHIP COUNTER 2 FAILED (Greška brojača tajmer čipa 2)	Čip na matičnoj ploči može biti neispravan. Pokrenite testove System Set u programu Dell Diagnostics .
UNEXPECTED INTERRUPT IN PROTECTED MODE (Neočekivan prekid u zaštićenom režimu)	Kontroler tastature je možda neispravan, ili je memorijski modul izvučen. Pokrenite testove System Memory i test Keyboard Controller u programu Dell Diagnostics ili kontaktirajte Dell .
X:\ IS NOT ACCESSIBLE. THE DEVICE IS NOT READY (X:\ nije dostupan. Uređaj nije spreman)	Umetnite disk u disk jedinicu i pokušajte ponovo.

Sistemske poruke o greškama

Tabela 3. Sistemske poruke o greškama

Sistemska poruka	Opis
Alert! Previous attempts at booting this system have failed at checkpoint [nnnn]. For help in resolving this problem, please note this checkpoint and contact Dell Technical Support (Upozorenje! Prethodni pokušaji pokretanja sistema su bili neuspešni u kontrolnoj tački [nnnn]. Da biste otklonili ovaj problem, zabeležite ovu kontrolnu tačku i kontaktirajte Tehničku podršku kompanije Dell)	Računar nije završio rutinu pokretanja sistema tri puta zaredom za istu grešku.
CMOS checksum error (Greška CMOS kontrolne sume)	RTC je resetovan, učitana je podrazumevani program za podešavanje BIOS-a .
CPU fan failure (Otkaz ventilatora CPU)	CPU ventilator je otkazao.
System fan failure (Otkaz ventilatora sistema)	Ventilator sistema je otkazao.
Hard-disk drive failure (Otkaz čvrstog diska)	Mogući otkaz čvrstog diska tokom POST rutine.
Keyboard failure (Otkaz tastature)	Otkaz tastature ili odspojen kabl. Ako ponovno postavljanje kabla ne reši problem, zamenite tastaturu.

Sistemska poruka

No boot device available (Uređaj za pokretanje sistema nije dostupan)

No timer tick interrupt (Nema prekida otkucaja tajmera)

NOTICE - Hard Drive SELF MONITORING SYSTEM has reported that a parameter has exceeded its normal operating range. Dell recommends that you back up your data regularly. A parameter out of range may or may not indicate a potential hard drive problem (OPREZ - SISTEMAUTONADZORA čvrstog diska je prijavio da je parametar prekoračio normalan radni opseg. Dell preporučuje da redovno pravite rezervnu kopiju podataka. Parameter izvan opsega može ali ne mora ukazivati na moguć problem sa čvrstim diskom)

Opis

Ne postoji particija za pokretanje sistema na čvrstom disku, kabl čvrstog diska je odspojen ili ne postoji uređaj za pokretanje sistema.

- Ako je čvrsti disk vaš uređaj za pokretanje, proverite da li su kablovi povezani i da je disk jedinica pravilno instalirana i podeljena na particije kao uređaj za pokretanje.
- Uđite u podešavanje sistema i proverite da li je informacija o sekvenci pokretanja tačna.

Čip na matičnoj ploči može biti neispravan ili otkaz matične ploče.

Greška S.M.A.R.T, moguć otkaz čvrstog diska.

Pregled programa za podešavanje sistema (System Setup)

Program System Setup omogućava:

- promenu informacija za konfiguraciju sistema nakon dodavanja, zamene ili uklanjanja hardvera na računaru.
- postavljanje ili promenu opcija koje bira korisnik, kao što je lozinka korisnika.
- čitanje trenutne memorije ili postavljanje tipa instaliranog čvrstog diska.

Pre korišćenja programa za podešavanje sistema (System Setup), preporučuje se da zapišete informacije na ekranu programa za podešavanje sistema (System Setup) za naknadnu upotrebu.

 **OPREZ: Osim ako niste stručan korisnik računara, nemojte menjati postavke ovog programa. Određene promene mogu uzrokovati nepravilan rad vašeg računara.**

Pristupanje programu za podešavanje sistema (System Setup)

1. Uključite (ili restartujte) vaš računar.
2. Kada se pojavi beli Dell logotip, odmah pritisnite taster F2.
Prikazuje se stranica System Setup (Podešavanje sistema).

 **NAPOMENA: Ako čekate predugo i pojavi se logotip operativnog sistema, sačekajte da se prikaže radna površina. Zatim, isključite ili ponovo pokrenite računar i pokušajte ponovo.**

 **NAPOMENA: Kada se pojavi Dell logotip možete i da pritisnete taster F12 i izaberete BIOS setup (Podešavanje BIOS-a).**

Opcije programa za podešavanje sistema (System Setup)

Tabela 4. — Main (Opšte)

System Time	Prikazuje vreme sistema. Omogućava vam da resetujete vreme na unutrašnjem satu računara.
System Date	Prikazuje datum sistema. Omogućava vam da resetujete datum u unutrašnjem kalendaru računara.
BIOS Version	Prikazuje verziju BIOS programa.
Product Name	Prikazuje broj modela računara
Service Tag	Prikazuje servisnu oznaku računara.
Asset Tag	Prikazuje oznaku vlasnika računara (ako postoji).
CPU Type	Prikazuje tip procesora.
CPU Speed	Prikazuje brzinu procesora
CPU ID	Prikazuje ID procesora
CPU Cache	Prikazuje veličinu L1 i L2 keš memorije procesora

SATA 0	Prikazuje broj modela i kapacitet čvrstog diska.
SATA 1	Prikazuje broj modela i kapacitet čvrstog diska.
AC Adapter Type	Prikazuje tip adaptera.
System Memory	Prikazuje veličinu instalirane memorije.
Memory Speed	Prikazuje brzinu instalirane memorije

Tabela 5. — Advanced (Napredno)

Intel (R) SpeedStep (TM)	Dozvoljava vam da omogućite ili onemogućite Intel SpeedStep tehnologiju. Podrazumevano: Enabled (Omogućeno)
Virtualization	Dozvoljava vam da omogućite ili onemogućite funkciju virtuelizacije. Podrazumevano: Enabled (Omogućeno)
Integrated NIC	Dozvoljava vam da omogućite ili onemogućite integrisanu mrežu Podrazumevano: Enabled (Omogućeno)
SATA Operation	Dozvoljava vam da promenite SATA režim Podrazumevano: AHCI
Adapter Warnings	Dozvoljava vam da omogućite ili onemogućite upozorenja adaptera Podrazumevano: Enabled (Omogućeno)
Internal WLAN	Dozvoljava vam da omogućite ili onemogućite funkciju unutrašnje WLAN mreže. Podrazumevano: Enabled (Omogućeno)
Optical Device	Dozvoljava da omogućite ili onemogućite opciju pokretanja sistema. Podrazumevano: Disabled (Onemogućeno)
USB Configuration	Omogućava da omogućite ili onemogućite USB portove. Front USB Ports: Enabled (Prednji USB portovi: Omogućeno) Rear USB Ports: Enabled (Zadnji USB portovi: Omogućeno) USB debug: Enabled (USB otklanjanje grešaka: Omogućeno)
Power Options	Omogućava vam da menjate opcije napajanja. Wake Up by Integrated LAN/WLAN (Buđenje preko integrisane LAN/WLAN mreže) AC Recovery: Power Off (Oporavak AC: Isključeno napajanje) Deep Sleep Control: Enabled in S4 and S5 modes (Kontrola dubokog sna: Omogućeno u režimima S4 i S5) Auto Power On: Disabled (Automatsko napajanje: Onemogućeno) Auto Power On Mode (Režim automatskog napajanja): Omogućava izbor dana (Podrazumevano: onemogućeno)



	Auto Power On Date (Datum automatskog napajanja): Omogućava izbor datuma
	Auto Power On Time (Datum automatskog vremena): Omogućava izbor vremena
SMART Settings	Dozvoljava vam da omogućite ili onemogućite SMART funkciju. Podrazumevano: Disabled (Onemogućeno)

Tabela 6. — Security (Bezbednost)

Unlock Setup Status	Omogućava zaključavanje ili otključavanje podešavanja sistema. Podrazumevano: Unlocked (Otključano)
Admin Password Status	Prikazuje status koji pokazuje da je lozinka administratora postavljena. Podrazumevano: Not Set (Nije postavljeno)
System Password Status	Prikazuje status koji pokazuje da je lozinka sistema postavljena. Podrazumevano: Not Set (Nije postavljeno)
HDD Password Status	Prikazuje status koji pokazuje da je lozinka sistema postavljena. Podrazumevano: Not Set (Nije postavljeno)
Asset Tag	
Admin Password (Lozinka administratora)	
HDD Password (Lozinka HDD-a)	
Password Change	Omogućava vam da postavite opciju za promenu lozinke. Podrazumevano: Permitted (Dozvoljeno)
Password Bypass	Omogućava vam da postavite opciju za zaobilazanje lozinke. Podrazumevano: Disabled (Onemogućeno)
Secure Boot Mode	Dozvoljava da omogućite ili onemogućite kontrolu bezbednog pokretanja sistema. Podrazumevano: Standard (Standardno)
HDD Protection	Omogućava vam da izmenite funkciju HDD zaštite. Podrazumevano: Enabled (Omogućeno)

Tabela 7. — Boot (Pokretanje)

Boot List Option	Prikazuje režime pokretanja sistema Podrazumevano: UEFI Omogućene su opcije za pokretanje dodavanjem pregledača datoteka i brisanjem pregledača datoteka
Secure Boot	Dozvoljava vam da omogućite ili onemogućite kontrolu bezbednog pokretanja sistema. Podrazumevano: Enabled (Omogućeno)
Legacy Option ROMs	Omogućava vam da postavite zastarele ROM opcije.

Boot Option Priorities

Podrazumevano: Disabled (Onemogućeno)

Prikazuje prioritete opcije pokretanja.

Boot Option # 1: Windows Boot Manager (Opcija pokretanja 1: Windows Boot Manager)

Boot Option # 2: Onboard NIC (IPV4) (Opcija pokretanja 2: Ugrađena NIC (IPV4))

Boot Option # 3: Onboard NIC (IPV6) (Opcija pokretanja 3: Ugrađena NIC (IPV6))

Tabela 8. — Exit (Izlaz)

Save Changes and Reset

Omogućava vam da sačuvate ili resetujete promene izvršene u podešavanju sistema

1. Omogućava vam da odbacite promene izvršene u podešavanju sistema
2. Omogućava vam da vratite opcije za podešavanje sistema na podrazumevane
3. Omogućava vam da odbacite promene izvršene u podešavanju sistema
4. Omogućava vam da sačuvate promene izvršene u podešavanju sistema

Specifikacije


 **NAPOMENA:** Oprema se može razlikovati u zavisnosti od regiona. Navedene specifikacije predstavljaju samo one komponente koje se po zakonu moraju isporučiti uz računar. Da biste dobili više informacija u vezi sa konfiguracijom vašeg računara, pronađite opciju Pomoć i podrška u Windows operativnom sistemu a zatim izaberite opciju za prikaz informacija o računaru.

Tabela 9. — Procesor

Tip	<ul style="list-style-type: none"> • Intel Celeron • Intel Pentium • Intel Core i3 procesor 6. generacije • Intel Core i5 procesor 6. generacije • Intel Core i7 procesor 6. generacije
-----	--

Tabela 10. — Informacije o sistemu

Skup čipova	Intel H110
-------------	------------

Tabela 11. — Memorija

Konektor za memorijski modul	dva UDIMM slota
Kapacitet memorijskog modula	2 GB, 4 GB i 8 GB
Tip	1600 MHz DDR3L (ne-ECC)
Minimalna memorija	2 GB

 **NAPOMENA:** U zavisnosti od instaliranog operativnog sistema, zahtevi za minimalnu memoriju se mogu razlikovati.

Maksimalna memorija	16 GB
---------------------	-------

 **NAPOMENA:** Svaki UDIMM slot podržava maksimalno 8 GB memorije.

Tabela 12. — Video

Tip	
Integrirani kontroler	Intel HD graphics
Integrirana video memorija	deljena systemska memorija
Diskretni video	PCI express x16 grafička kartica <ul style="list-style-type: none"> • NVIDIA GEFORCE GT705

Tabela 13. — Audio

Tip	Integrirani 5.1 audio visoke definicije
-----	---

Tabela 14. — Komunikacija

Tip		<ul style="list-style-type: none">• Ethernet 10/100/1000 Mb/s Ethernet kontroler integrisan na matičnoj ploči• Bežična — Do Wi-Fi 802.11ac• Bluetooth 4.0
-----	--	---

Tabela 15. — Magistrala za proširenje

Brzina magistrale	SATA	6 Gb/s za čvrsti disk; 3 Gb/s za optičku disk jedinicu
	USB 2.0	480 Mb/s
	USB 3.0	5 Gb/s

Tabela 16. — Disk jedinice

Tip		
Dostupne spolja	Ležišta za optičke disk jedinice od 5 do 25 inča	jedno
Dostupno iznutra	Ležišta za optičke disk jedinice od 3,5 inča/2,5 inča	Jedno ležište za disk jedinicu od 3,5 inča ili dva ležišta za disk jedinicu od 2,5 inča

Tabela 17. — Kartice

Tip		Kartica
	PCIe	<ul style="list-style-type: none">• jedna PCIe x16 kartica pune visine• jedna PCIe x1 kartica pune visine
	M2 slot	Jedan slot za M.2 karticu za Wi-Fi i Bluetooth kombinovanu karticu

Tabela 18. — Spoljašnji konektori

Audio	Zadnja ploča	tri
	Prednja ploča	jedan konektor za slušalice
Mreža		jedan RJ-45 konektor
USB	Zadnja ploča	četiri USB 2.0 konektora
	Prednja ploča	dva USB 3.0 konektora
Video		<ul style="list-style-type: none">• jedan 15-pinski VGA konektor• jedan 19-pinski HDMI konektor
Čitač memorijske kartice		jedno



Tabela 19. — Kontrolne i dijagnostičke lampice

lampica dugmeta za napajanje	<ul style="list-style-type: none"> • belo svetlo — neprekidno belo svetlo ukazuje na stanje napajanja; trepćuće belo svetlo ukazuje na stanje usnulosti/mirovanja računara. • žuto svetlo — neprekidno žuto svetlo ukazuje na neuspelo pokretanje sistema - Greška napajanja sistema; trepćuće žuto svetlo ukazuje na neuspelo pokretanje sistema - Napajanje sistema OK
lampica aktivnosti disk jedinice	belo svetlo – trepćuće belo svetlo ukazuje da računar čita podatke sa čvrstog diska ili upisuje podatke na njega.

Tabela 20. — Napajanje

Dugmasta baterija	litijumska dugmasta baterija 3 V CR2032
Ulazni napon	100 VAC – 240 VAC
Ulazna frekvencija	50 Hz – 60 Hz
Ulazna struja	1,7 A / 2,5 A
Izlazna struja	3,34 A / 4,62 A
Maksimalni gubitak toplote	

**NAPOMENA: Rasipanje toplote se izračunava preko snage napajanja električnom energijom u vatima.****Tabela 21. — Fizičke dimenzije kućišta**

Visina	293,1 mm (11,54 inča)
Širina	92,60 mm (3,65 inča)
Dubina	314,5 mm (12,38 inča)
Težina (minimalna)	3,17 kg (6,99 funti)

Tabela 22. — Specifikacije okruženja

Temperatura	Operativno	10 °C do 35 °C (50 °F do 95 °F)
	Skladištenje	–40 °C do 65 °C (–40 °F do 149 °F)
Relativna vlažnost		20% do 80% (bez kondenzacije)
Nadmorska visina	Operativno	–15,20 m do 3048 m (–50 ft do 10.000 ft)
	Skladištenje	–15,20 m do 10.668 m (–50 ft do 35.000 ft)
Nivo zagađenosti vazduha		G1, kao što je definisano u standardu ISA-S71.04–1985

Kontaktiranje kompanije Dell

 **NAPOMENA: Ako nemate aktivnu vezu sa Internetom, kontakt informacije možete pronaći na fakturi, otpremnici, računu ili katalogu Dell proizvoda.**

Dell nudi nekoliko opcija za onlajn i telefonsku podršku i servis. Dostupnost zavisi od zemlje i proizvoda, a neke usluge možda neće biti dostupne u vašoj oblasti. Ako želite da kontaktirate Dell u vezi prodaje, tehničke podrške ili pitanja u vezi korisničkih usluga:

1. Idite na **Dell.com/support**.
2. Izaberite svoju kategoriju podrške.
3. Potvrdite vašu zemlju ili region u padajućem meniju **Choose a Country/Region (Izaberite zemlju/region)** u donjem delu stranice.
4. Izaberite odgovarajuću uslugu ili vezu za podršku na osnovu vaših potreba.